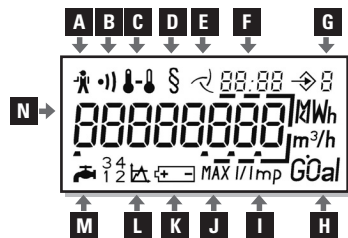


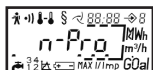
> Anzeige



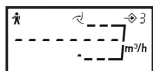
- A** Servicemännchen:
- Energiemessung eingestellt
- B** Warnung US Signalpegel:
- Niedriger Signalpegel
- C** Temperaturen:
- permanent: Tv, Tr oder ΔT
- blinkend: Fehler
- D** Metrologie-Indikator:
- Anzeigewert für geschäftlichen Verkehr zugelassen (Länderabhängig)
- E** Durchfluss-Indikator:
- permanent: Durchfluss
- blinkend: kein Durchfluss
- F** Datum- und Zeitstempel:
- z.B. Stichtagswerte, Max.-Werte
- G** Anzeigenebene:
- Aktuell gewählte Anzeigen-Ebene
- H** Einheiten:
- Physikalische Einheit
- I** Impulswertigkeit:
- Externe Wasserzähler
- J** Maximalwert:
- Leistung, Durchfluss, Vorlauf-T
- K** Batteriewarnung:
- Ende der Batteriebensdauer
- L** Tarif Funktion
- M** Externe Wasserzähler:
- Anzahl der angeschlossenen Wasserzähler
- N** Hauptanzeige 8 Stellen:
- Zifferngröße: 6,5 x 3,3 mm

> Mögliche Anzeigen bei Fehlfunktionen

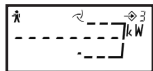
Mit der Anzeige des Servicemännchen auf dem Display stellt der UltraMaXX die Energieberechnung ein. Mögliche Fehler werden in der Anzeige Fehler Code (3.9) angezeigt.



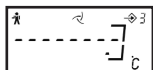
Zähler im unprogrammierten Zustand. Gerät durch Neugerät ersetzen.



Kein Wert beim momentanen Durchfluss (3.1).
Siehe Fehlercode in der Anzeige 3.9.



Kein Wert bei der momentanen Leistung (3.2).
Siehe Fehlercode in der Anzeige 3.9.



Kein Wert bei momentaner Vorlauftemperatur, Rücklauftemperatur oder Temperaturdifferenz (3.3, 3.4, o. 3.5). Siehe Fehlercode in der Anzeige 3.9.

> Zusätzliche Funktionen

Optische Schnittstelle

Der UltraMaXX verfügt über eine optische Schnittstelle nach EN1434 und EN60870-5. Über diese Schnittstelle können vom Servicepersonal Daten mit der Service-Software ausgelesen und Parameter für Optionen programmiert werden. (siehe Bedienungsanleitung Service-Software)

Status Logger

Der Statuslogger speichert die letzten 100 Statusänderungen der Warn- / bzw. Fehlermeldungen des UltraMaXX. Er kann vom Servicepersonal mit Hilfe einer Service-Software über die integrierte optische Schnittstelle oder über eine integrierte M-BUS Option ausgelesen und auf einem PC / Laptop angezeigt werden.

Integral UltraMaXX
CF-UltraMaXX

Bedienungsanleitung

Zertifiziertes Unternehmen nach DIN ISO 9001 · Reg.-Nr. 000468 QM · Anerkanntes Qualitätsmanagementsystem nach EG-Richtlinie 2004/22/EG Anlage D · Zertifikat Nr. LNE-18199

Mit staatlich anerkannten Prüfstellen:



für Messgeräte für Wasser



für Messgeräte für Wärme

QUALITÄTSMANAGEMENTSYSTEM



Art.-Nr. 14840
Änderungen vorbehalten · Techn. Stand April 2011
Gedruckt auf umweltfreundlichem Papier

Allmess GmbH
Am Voßberg 11
23758 Oldenburg i.H.
Deutschland
www.allmess.de



Tel: 0 43 61/62 5-0
Fax: 0 43 61/62 5 -250



> Erklärung der Anzeigen

1. LCD Ebene Verbrauchsdaten

- 1.1 Kumulierte Energie in kWh, MWh oder GJ
- 1.2 Kumuliertes Volumen in m³
- 1.3 Segmenttest (Funktionstest aller Anzeigesegmente)

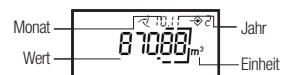
2. LCD Ebene Stichtagswerte

Der UltraMaXX speichert für die letzten 18 zurückliegenden Monate die jeweiligen kumulierten Monatsendwerte für Energie und Volumen. Diese Werte werden in der 2. LCD Ebene angezeigt. Die Anzeige startet mit dem Monatsendwert der kumulierten Energie des Vormonats bezogen auf das Ablesedatum und geht dann alle 2 Sekunden einen Monat weiter in die Vergangenheit, bis der 18. Monatswert erreicht wurde. Vom 18. Monatswert springt die Anzeige dann wieder in den 1. Anzeigewert (Vormonat) zurück.

2.1 / 2.1.1 Monatsendwert Energie Vormonat



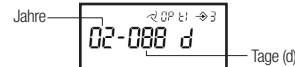
2.1.2 Monatsendwert Volumen Vormonat



- 2.2 / 2.2.1 Monatsendwert Energie 2 Monate zurück
- 2.2.2 Monatsendwert Volumen 2 Monate zurück
- 2.3 / 2.3.1 Monatsendwert Energie 3 Monate zurück
- 2.3.2 Monatsendwert Volumen 3 Monate zurück
- 2.4 - 2.17 siehe oben
- 2.18 / 2.18.1 Monatsendwert Energie 18 Monate zurück
- 2.18.2 Monatsendwert Volumen 18 Monate zurück

3. LCD Ebene Servicedaten

- 3.1 momentaner Durchfluss in m³/h
- 3.2 momentane Leistung in kW
- 3.3 momentane Vorlauftemperatur in °C
- 3.4 momentane Rücklauftemperatur in °C
- 3.5 momentane Temperaturdifferenz in °C
- 3.6 Zeit im Fehlerzustand in Stunden (h)
- 3.7 Betriebszeit



- 3.8 Zeit mit überhöhtem Durchfluss in Stunden (h)
- 3.9 Fehlercode:
 - 1----- = Fehler Vorlauffühler >> Vorlauffühler inklusive Kabel auf Unversehrtheit und korrekte Montage prüfen
 - 2----- = Fehler Rücklauffühler >> Rücklauffühler inklusive Kabel auf Unversehrtheit und korrekte Montage prüfen
 - 3----- = Temperaturfühler vertauscht >> richtige Montage der Temperaturfühler prüfen
 - 4--- = Fehler A/D Wandler >> Gerät gegen Neugerät tauschen
 - 5--- = Rückfluss im Durchflusssensor >> richtige Montage (Durchflussrichtung) des Durchflusssensors prüfen
 - 6-- = Luft im Durchflusssensor >> Luft mit hohem Durchfluss aus Durchflusssensor spülen
 - 7- = Momentaner Durchfluss über Maximaldurchfluss >> Durchfluss im Durchflusssensor reduzieren
 - 8 = Fehler Elektronik >> Gerät gegen Neugerät tauschen
- Bei mehreren Fehlern werden diese gleichzeitig angezeigt (z.B. 12--6--)
- 3.10 Firmware-Version

